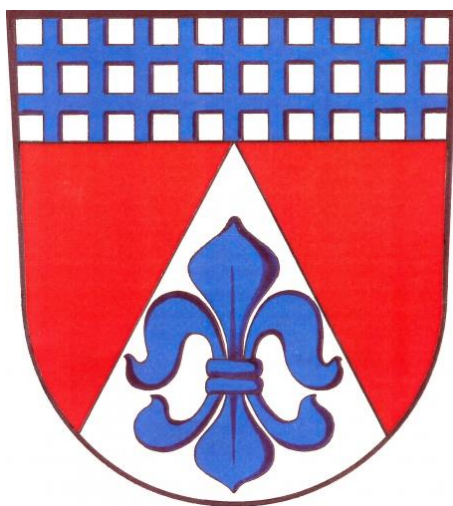


# **Plán rozvoje obce Haňovice na roky 2023 -2026 Strategický plán obce**



## **Aktualizace č.2**

Aktualizace Programu rozvoje obce Haňovice byla vytvořena v období leden – únor 2023. Autorsky ji sepsal Arnošt Vogel – starosta obce Haňovice.

Schváleno usnesením zastupitelstva č. 2/2023/6 ze dne 27. 3. 2023.

**Haňovice, 2023**

# OBSAH

<b>1. ANALYTICKÁ ČÁST.....</b>	<b>4</b>
<b>1.1. Základní informace o obci .....</b>	<b>4</b>
<b>1.2. Charakteristika obce .....</b>	<b>4</b>
1.2.1. Základní charakteristika území .....	4
1.2.2. Obyvatelstvo .....	6
1.2.3. Struktura pozemků.....	15
1.2.4. Domovní fond, bytová výstavba .....	16
1.2.5. Dopravní infrastruktura, dopravní dostupnost.....	18
1.2.6. Technická infrastruktura .....	19
1.2.7. Občanská vybavenost obce, život v obci.....	19
<b>1.3. SWOT analýza.....</b>	<b>22</b>
<b>2. NÁVRHOVÁ ČÁST .....</b>	<b>23</b>
<b>2.1. Strategická vize .....</b>	<b>23</b>
<b>2.2. Návrh opatření a aktivit.....</b>	<b>23</b>
2.2.1. Rozvoj zázemí pro výchovu a vzdělávání nejen dětí a mládeže .....	23
2.2.2. Obnova a rozvoj technické infrastruktury .....	23
2.2.3. Rekonstrukce a rozvoj veřejných komunikací.....	24
2.2.4. Zázemí pro setkávání spolků, dětí a dalších skupin obyvatelstva.....	24
2.2.5. Zvelebení vzhledu obce a kulturních památek .....	24
2.2.6. Rozvoj a podpora činnosti hasičů .....	25
<b>3. REALIZAČNÍ ČÁST .....</b>	<b>25</b>

# Úvodem

Zákon o obcích č.128/2000 Sb. stanovuje základní právo obce na vytvoření Plánu rozvoje obce ve své samostatné působnosti výkonu veřejné správy v obci. V jiných dokumentech (resortních, evropských, apod.) se setkáváme také s výrazy Strategický rozvojový plán obce, apod. Cílem je vždy pojmenovat hlavní problémy života obce a navrhnout jejich možná řešení, formulovat rozvojové (nebo také regulační) záměry obce.

Program rozvoje obce Haňovice byl vytvořen v období červen 2016 – únor 2017. Autorsky jej sepsal kolektiv spolupracovníků fy Pavel Horák & Jr. s využitím konzultací se starostou, členy zastupitelstva a dalšími představiteli obce. Podkladem byly rovněž dostupné relevantní rozvojové dokumenty na horizontální a vertikální úrovni. Použitá data vycházejí především z ČSÚ a využitý zdroj je uveden v textu.

1. Aktualizace Programu rozvoje obce Haňovice byla vytvořena v období listopad 2020 - leden 2021. Autorsky ji sepsal Arnošt Vogel – starosta obce Haňovice.

2. Aktualizace Programu rozvoje obce Haňovice byla vytvořena v období leden - únor 2023. Autorsky ji sepsal Arnošt Vogel – starosta obce Haňovice.

Dle potřeby života obce a jeho vývoje se orgány obce budou vracet v rámci aktualizace dokumentu (obvykle v 2-leté periodě) k jeho úpravám či rozšíření.

# 1. Analytická část

## 1.1. Základní informace o obci

**První zmínka:** r. 1141

**Status:** obec

**Části:** Haňovice, Kluzov

**LAU 2 / NUTS 5 (obec):** CZ0712552178

**LAU 1 / NUTS 4 (okres):** Olomouc (CZ0712)

**NUTS 3 (kraj):** Olomoucký (CZ071)

**NUTS 2 (region soudržnosti):** Střední Morava (CZ07)

**Obec s rozšířenou působností:** Litovel

**Pověřená obec:** Litovel

**Historická země:** Morava

**Katastrální výměra:** 279,61 ha

**Počet obyvatel:** 473 (1. 1. 2024, ČSÚ)

**Kód ZUJ:** 552178

**IČ:** 00635723

**PSČ:** 783 21

**Zeměpisná šířka:** 49°40'52"

**Zeměpisná délka:** 17°2'42"

**Nadmořská výška:** 254 m n. m.

**Katastrální území:** 1

**Adresa obecního úřadu:** Haňovice 62, 783 21 Chudobín

**Starosta:** Arnošt Vogel

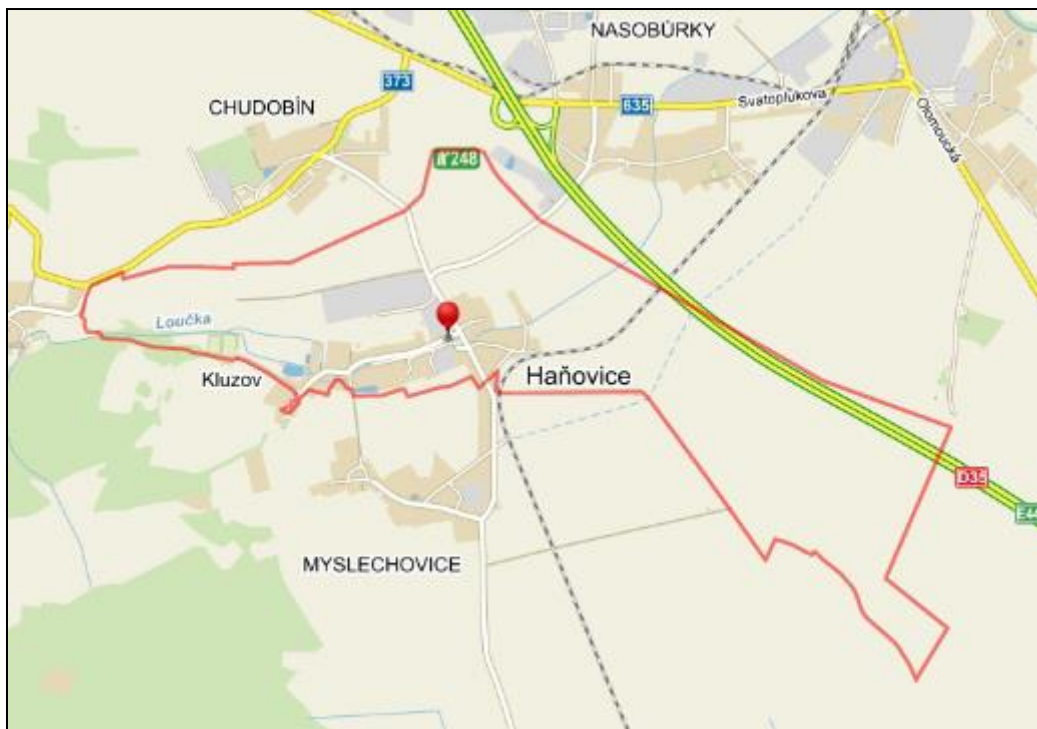
**Internetové stránky:** [www.hanovice.cz](http://www.hanovice.cz)

**E-mailová adresa:** [obec@hanovice.cz](mailto:obec@hanovice.cz)

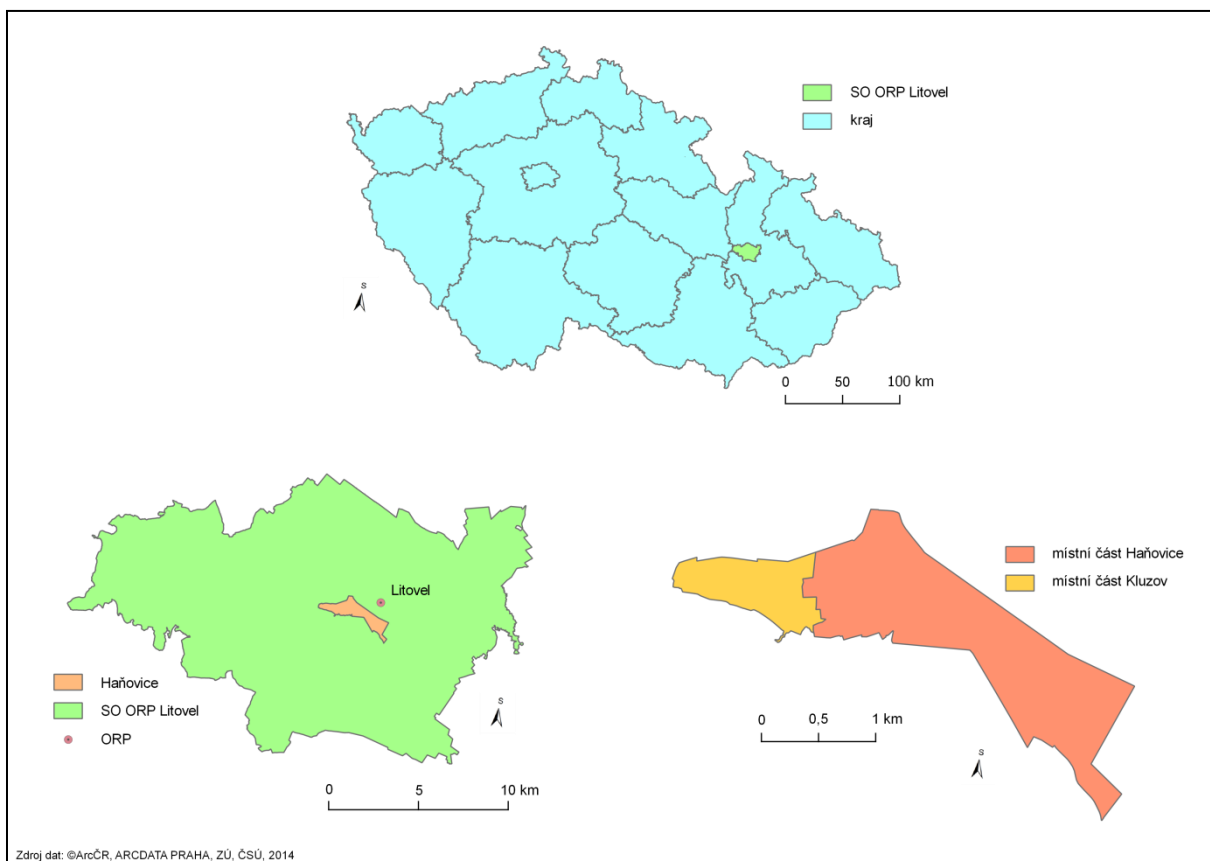
## 1.2. Charakteristika obce

### 1.2.1. Základní charakteristika území

Obec Haňovice leží asi 5 km jihozápadně od města Litovel. Katastrální území o rozloze 279,61 ha má protáhlý tvar, a to přibližně ve směru Z-V ve své západní a SZ-JV ve své východní polovině. Samotný intravilán obce se nachází spíše v západní polovině území. S katastrálním územím obce Haňovice přímo sousedí katastrální území Nasobůrky a Chudobín na severu, Nová Ves u Litovle na západě, Myslechovice na jihu a Cholína, Chořelice a Rozvadovice na východě. S výjimkou Choliny jde ve všech případech o místní části Litovle. Z hlediska územně správního členění tak území obce mimo asi 100m úseku sousedí v celé délce svých hranic pouze s Litovlí. V rámci tohoto členění obec náleží do Olomouckého kraje, správního obvodu obce s rozšířenou působností Litovel a správního obvodu obce s pověřeným obecním úřadem Litovel.



Obr. 1: Vymezení katastrálního území obce Haňovice. Zdroj: Mapy.cz



Obr. 2: Poloha obce Haňovice v rámci územně správního členění ČR. Zdroj: ArcČR, ARCDATA PRAHA, ZÚ, ČSÚ, 2014

Katastrální území obce Haňovice leží na rozhraní geomorfologických provincií Západní Karpaty a Česká vysočina. Jeho větší část spadá do Západních Karpat, jež jsou zde reprezentovány geomorfologickým

celkem Hornomoravský úval, v detailnějším členění podcelkem Prostějovská pahorkatina a jeho okrskem Křelovská pahorkatina. Tento okrsek lze charakterizovat jako nížinnou pahorkatinu, tvořenou převážně neogenními nebo kvartérními sedimenty, zastoupenými na území obce nejčastěji spraši a sprašovými hlínami. Plošně menší západní část katastrálního území potom náleží do provincie Česká vysočina, která je zde zastoupena geomorfologickým celkem Zábřežská vrchovina, podrobněji jeho podcelkem Bouzovská vrchovina a okrskem Ludmírovská vrchovina. Východní část Ludmírovské vrchoviny má ráz méně členité vrchoviny, charakteristické širokými, plochými hřbety, na území obce zasahuje pouze její východní svah. Horniny paleozoického stáří, jimiž je tato vrchovina budována, jsou na území obce z větší části pokryty sprašemi a sprašovými hlínami kvartérního stáří, pouze místy se objevují výchozy drobů.

Území obce Haňovice má tedy převážně rovinný charakter, pouze v jeho západní části se reliéf postupně zvedá. Průměrná nadmořská výška území činí 254 m n. m. (ČSÚ), nejnižší položené místo s nadmořskou výškou zhruba 242 m n. m. najdeme v jeho jihovýchodní části, nejvyšší nadmořské výšky, přibližně 298 m n. m., potom území dosahuje na své západní hranici.

## **1.2.2. Obyvatelstvo**

### **1.2.2.1. Vývoj počtu obyvatel**

Dlouhodobý vývoj počtu obyvatel obce Haňovice lze sledovat na základě výsledků jednotlivých cenů (Sčítání lidu, domů a bytů), jež se v nynější moderní podobě konají pravidelně od roku 1869. Stav obyvatelstva lze kromě absolutních hodnot hodnotit také pomocí tzv. bazického indexu, jenž procentuálně hodnotí počet obyvatel v daném časovém okamžiku oproti výchozímu stavu (v tomto případě rok 1869), anebo tzv. řetězového indexu, který v procentech vyjadřuje, jaký je v daném časovém okamžiku stav obyvatelstva oproti předchozímu sledovanému časovému okamžiku. Mezi lety 1869 a 2011 se počet obyvatel obce celkově zvýšil o 15,9 %, z 396 v roce 1869 na 459 v roce 2011. Za první dvě sledovaná období (1869–1880 a 1880–1890) lze pozorovat celkový nárůst počtu obyvatel, a to až na 130,8 % počátečního stavu (1869), což vychází zhruba na 120 nových obyvatel, s tím, že v prvním z těchto období byl nárůst výraznější. V průběhu následujících dvou dekád došlo naopak k poměrně významnému populačnímu úbytku až na 108,8 % původního stavu, v absolutních číslech jde o pokles o zhruba 80 obyvatel. Události 1. světové války se na populačním stavu Haňovic nijak neprojevily, neboť v období 1910–1921 došlo k vůbec nejvýraznějšímu nárůstu počtu obyvatel, a to o 24,1 % vzhledem ke stavu v roce 1910 (ze 431 na 535). 20. léta 20. století lze potom charakterizovat velmi slabým růstem v řádu jednotek osob. Při následném sčítání v roce 1930 byl v obci zaznamenán vůbec nejvyšší populační stav ze všech sčítání v historii – 538 obyvatel, 135,9 % stavu z roku 1869. V souvislosti s událostmi 2. světové války a také s poválečným odsunem německého obyvatelstva byl poté v roce 1950 zaznamenán oproti roku 1930 dlouhodobě vůbec nejvýraznější úbytek obyvatelstva – téměř 120 osob (z 538 na 419), což odpovídá poklesu o 22,1 % oproti roku 1930. Během 50. a 60. let potom docházelo k opětovnému pozvolnému nárůstu počtu obyvatel, konkrétně to bylo v roce 1961 o 6,7 % vzhledem k roku 1950 a v roce 1970 o 4,0 % oproti roku 1961, tedy zhruba o 30, resp. 20 obyvatel. Na tento růst měl jistý vliv i proces dosídlování oblastí, z nichž bylo po válce odsunuto německé obyvatelstvo, a to především v 50. letech. Růst byl v 70. letech vystřídán úbytkem přibližně o 30 osob, což lze převážně přičíst migraci do větších center; v tomto období docházelo ve vyšších správních jednotkách naopak celkově k nárůstu počtu obyvatel v důsledku propopulačních opatření. V období od

roku 1980 do roku 1991 počet obyvatel opět mírně rostl, mezi sčítáními v letech 1991 a 2001 byl poté zjištěn slabý pokles o méně než 10 osob, šlo tedy spíše o stagnaci. Období mezi posledními dvěma sčítáními (2001 a 2011) lze charakterizovat opětovným mírným nárůstem (o 14 osob, resp. 5,1 % oproti předešlému období) a po výstavbě nových domů v letech 2020 – 2024 vzroste o dalších 15 osob, resp. 4,5%

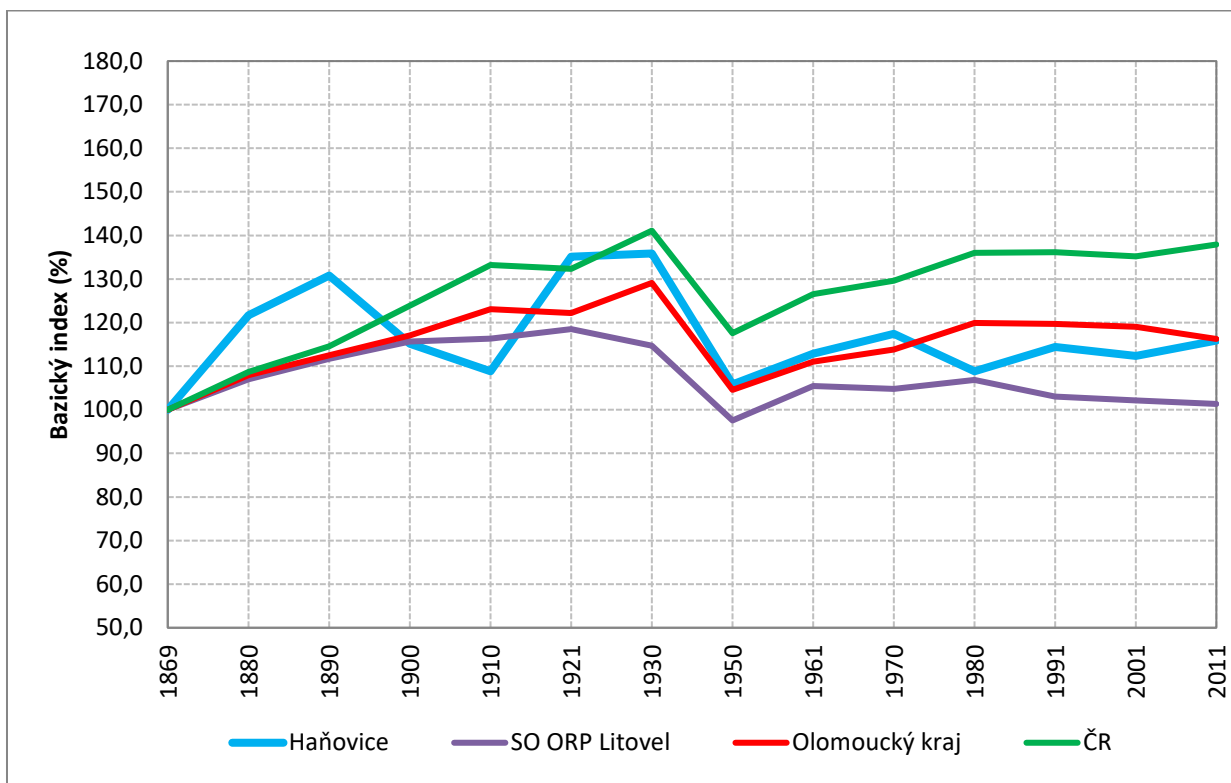
Porovnáme-li vývoj počtu obyvatel mezi lety 1869 a 2024 v Haňovicích s populačním vývojem ve stejném období v rámci dnešních území SO ORP Litovel, Olomouckého kraje a ČR, zjistíme, že celková úroveň nárůstu populace Haňovic za toto období byla velmi podobná jako v případě Olomouckého kraje (116,2 % populačního stavu z roku 1869 v roce 2024). Procentuální nárůst v rámci ČR byl potom podstatně vyšší (138,0 % stavu z roku 1869), naopak počet obyvatel SO ORP Litovel byl v roce 2024 téměř shodný se stavem v roce 1869 (101,3 %). V letech 1869–1890 lze nejprve sledovat společný trend růstu počtu obyvatel ve všech srovnávaných územních jednotkách. Populační růst však na rozdíl od Haňovic v ostatních z nich pokračoval až do roku 1910. V období 1910–1924 byl v případě krajské a celostátní úrovně zaznamenán mírný pokles populačního stavu v důsledku 1. světové války, SO ORP Litovel naopak podobně jako Haňovice zaznamenal nárůst počtu obyvatel, byť ne tak výrazný. Olomoucký kraj a Česká republika byly ve 20. letech charakteristické výraznějším nárůstem počtu obyvatel než Haňovice, v SO ORP Litovel naopak stav populace poklesl. Pro všechny sledované územní jednotky byl společný výrazný úbytek obyvatelstva mezi lety 1930–1950 v důsledku 2. světové války a poválečných událostí, stejně jako populační růst během 50. let. V 60. letech pokračoval v Olomouckém kraji a v ČR růst, SO ORP Litovel zaznamenal slabý pokles. Na rozdíl od Haňovic poté v 70. letech vykazovaly všechny ostatní zkoumané územní jednotky nárůst počtu obyvatel jako důsledek propopulačních opatření. Mezi lety 1980 a 1991 nastal v SO ORP Litovel a Olomouckém kraji populační pokles (v případě Ol. kraje velmi slabý), jenž v nich podle SLDB s různou intenzitou pokračoval jak v 90. letech, tak i v první dekádě 21. století. Celková tendence populačního vývoje v rámci SO ORP Litovel v první dekádě 21. století zjištěná na základě údajů ze Sčítání lidu, domů a bytů se poněkud odlišuje od tendence získané z ročních průběžných statistik (viz dále). V rámci dnešního území České republiky potom populace v 80. letech mírně rostla, v 90. letech došlo k poklesu a v první dekádě 21. století k opětovnému oživení růstu. Srovnání vývoje počtu obyvatel Haňovic, SO ORP Litovel, Olomouckého kraje a České republiky v období 1869–2024 v absolutních hodnotách a pomocí bazického indexu prezentuje Tab. 1., vývoj hodnot bazického indexu ve všech těchto územních jednotkách ukazuje také Obr. 3.

Tab. 1: Vývoj počtu obyvatel v Haňovicích, SO ORP Litovel, Olomouckém kraji a České republice v období 1869–2011 – absolutní hodnoty a bazický index

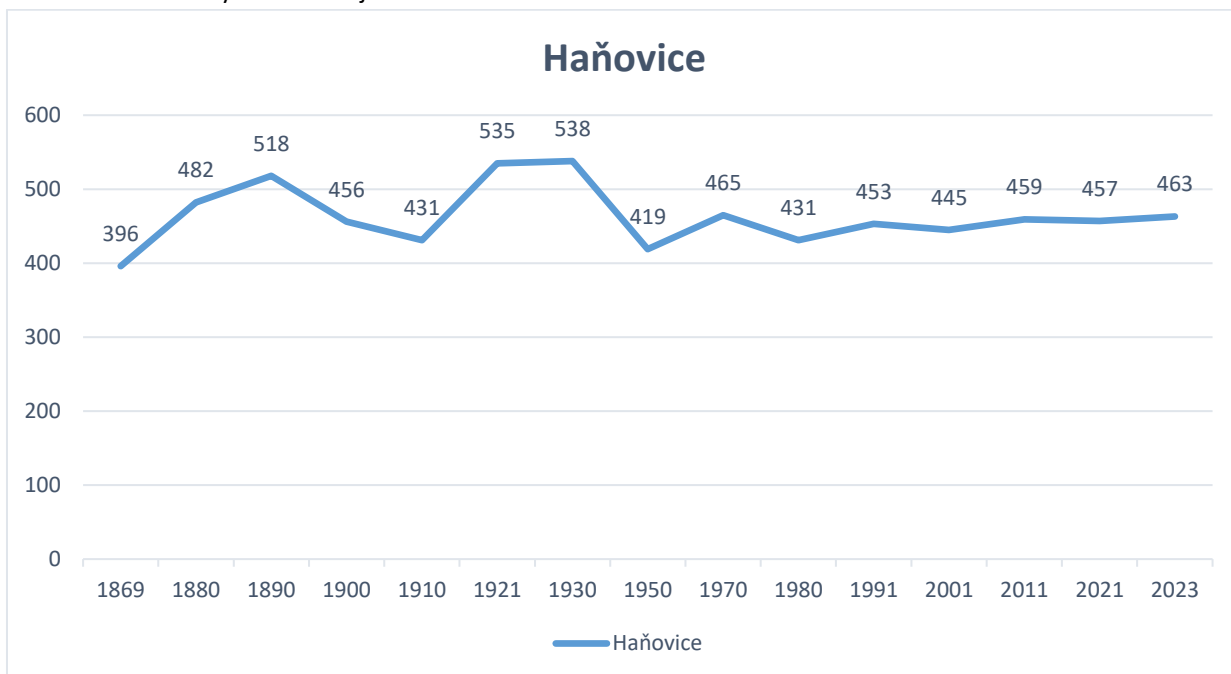
Územní jednotka	Rok													
	1869	1880	1890	1900	1910	1921	1930	1950	1970	1980	1991	2001	2011	2021
<b>Absolutní hodnoty</b>														
Haňovice	396	482	518	456	431	535	538	419	465	431	453	445	459	457
SO ORP Litovel (tis.)	22,9	24,4	25,5	26,4	26,6	27,1	26,2	22,3	23,9	24,4	23,5	23,3	23,2	23,5
Olomoucký kraj (tis.)	540,7	583,6	608,5	632,8	665,5	660,8	698,1	565,2	615,4	648,4	647,3	643,8	628,4	619,8
ČR (tis.)	7 565,5	8 223,2	8 666,5	9 374,0	10 076,7	10 009,5	10 674,2	8 896,1	9 807,7	10 291,9	10 302,2	10 230,1	10 436,6	10 524,2
<b>Bazický index (%)</b>														
Haňovice	100,0	121,7	130,8	115,2	108,8	135,1	135,9	105,8	117,4	108,8	114,4	112,4	115,9	115,4
SO ORP Litovel	100,0	107,0	111,7	115,7	116,4	118,5	114,7	97,6	104,8	106,9	103,0	102,1	101,3	102,6
Olomoucký kraj	100,0	107,9	112,5	117,0	123,1	122,2	129,1	104,5	113,8	119,9	119,7	119,1	116,2	114,6

ČR	100,0	108,7	114,6	123,9	133,2	132,3	141,1	117,6	129,6	136,0	136,2	135,2	138,0	139,1
----	-------	-------	-------	-------	-------	-------	-------	-------	-------	-------	-------	-------	-------	-------

Zdroj: ČSÚ



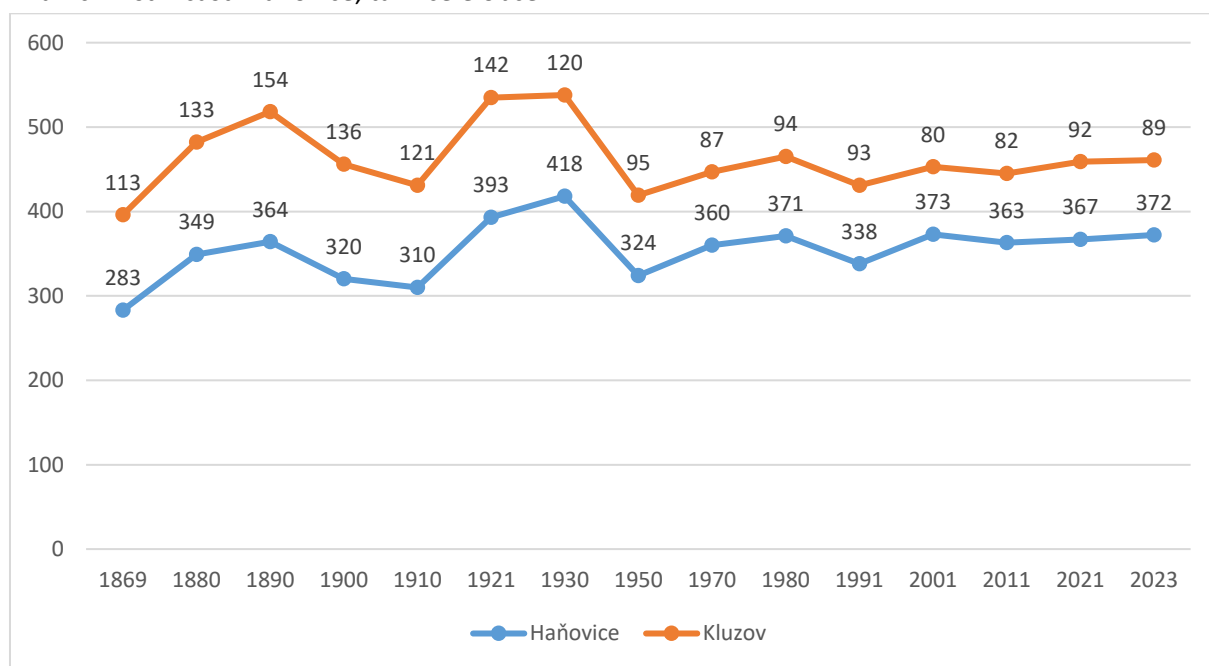
Obr. 3: Vývoj počtu obyvatel v Haňovicích, SO ORP Litovel, Olomouckém kraji a České republice v období 1869–2011 – bazický index. Zdroj: ČSÚ



Obr. 4: Vývoj počtu obyvatel v obci Haňovice v období 1869–2023. Zdroj: ČSÚ

Obr. 4 prezentuje vývoj počtu obyvatel v období 1869–2023 odděleně pro místní části Haňovice a Kluzov. Zatímco místní část Haňovice zaznamenala stejně jako celá obec nárůst populace (z 283 v roce

1869 na 372 v roce 2024, tedy o 31,4 %), v místní části Kluzov se stav obyvatelstva naopak snížil (ze 113 v roce 1869 na 89 v roce 2023, což je pokles o 21,4 %). Změny v počtu obyvatel v průběhu tohoto období byly v místní části Kluzov oproti místní části Haňovice celkově menší, což je vzhledem k její menší velikosti logické. Vývoj počtu obyvatel v místní části Haňovice v jednotlivých intercenzálních obdobích poměrně dobře koresponduje s vývojem v rámci celé obce, populační tendence v rámci Kluzova se od něj poněkud liší. Od roku 1869 do roku 1921 byly v Kluzově nejprve populační trendy celkově podobné trendům pro celou obec, avšak od tohoto roku zde byl až do roku 1961 zaznamenán kontinuální pokles počtu obyvatel. V 60. letech počet obyvatel stejně jako v případě celé obce rostl, následně potom v 70. letech stagnoval a v letech 80. poklesl. V 90. letech zde došlo opět k celkové stagnaci, mezi posledními dvěma sčítáními zde byl potom podobně jako v rámci celé obce zaznamenán populační růst, ten byl v relativních číslech výraznější než růst jak v rámci místní části Haňovice, tak i celé obce.



Obr. 5: Vývoj počtu obyvatel v místních částech Haňovice a Kluzov v období 1869–2023. Zdroj: ČSÚ

Tab. 2 ukazuje vývoj počtu obyvatel v obci Haňovice v posledních 10 letech (2006–2015), a to jak v absolutních hodnotách, tak pomocí bazického indexu, a srovnává tento vývoj s vývojem v SO ORP Litovel, Olomouckém kraji a v České republice za stejné období. Pozitivní populační trend v Haňovicích v první dekádě 20. století, popsáný výše na základě výsledků SLDB, je výsledkem výraznějšího růstu počtu obyvatel mezi lety 2001 a 2006. Od roku 2006 lze v Haňovicích naopak sledovat celkový pokles stavu populace. K 31. 12. 2006 zde bylo evidováno 470 obyvatel, k 31. 12. 2022 to bylo již jen 461 osob, tedy 98 % stavu v roce 2006. Nejvýraznějšího úbytku bylo v posledních 10 letech dosaženo v roce 2007 (10 osob). Výrazněji úbytkové byly také roky 2010, 2012 a 2015 (8, 6, resp. 7 osob). Naopak v letech 2009 a 2011 byl zaznamenán menší nárůst počtu obyvatel (4, resp. 3 osoby, hodnota pro rok 2011 je ovlivněna zpřesněním na základě SLDB 2011, reálně byl přírůstek obyvatelstva v tomto roce o něco vyšší) V letech 2008, 2013 a 2014 potom docházelo spíše ke stagnaci, kdy se meziroční změny v početnosti populace pohybovaly do dvou osob. Ze sledovaných vyšších územně správních jednotek lze v posledních 10 letech vidět mírně negativní populační trend v případě Olomouckého kraje (99,2 % stavu z roku 2006 v roce 2015), SO ORP Litovel a Česká republika naopak vykazovaly mírný nárůst počtu

obyvatel, ten byl v případě SO ORP Litovel méně výrazný, docházelo zde podobně jako v případě Olomouckého kraje téměř ke stagnaci. Na základě výsledků SLDB 2001 a 2011 mělo v první dekádě 21. století v SO ORP Litovel dojít k úbytku obyvatelstva, avšak roční průběžné statistiky počtu obyvatel zde od roku 2001 ukazují právě zmíněný kontinuální pozvolný populační růst.

Tab. 2: Vývoj počtu obyvatel v období 2011 – 2022 (údaje k 31. 12.) v obci Haňovice, SO ORP Litovel, Olomouckém kraji a České republice – absolutní hodnoty a bazický index

Územní jednotka	Rok									
	2011	2012	2013	2014	2015	2016	2017	2018	2019	2022
<b>Absolutní hodnoty</b>										
Haňovice	454	457	459	458	457	451	459	463	456	461
SO ORP Litovel (tis.)	23,65	23,69	23,73	23,75	23,80	23,77	23,76	23,74	23,72	23,5
Olomoucký kraj (tis.)	641,68	638,64	637,61	636,36	635,71	634,72	633,93	633,18	632,49	619,8
ČR (tis.)	10 532,77	10 505,45	10 516,13	10 512,42	10 538,28	10 553,84	10 578,82	10 610,05	10 649,8	10 524,2
<b>Bazický index (%)</b>										
Haňovice	100,00	100,66	101,10	100,88	100,66	99,34	101,10	101,98	100,44	115,4
SO ORP Litovel	100,00	100,17	100,34	100,42	100,63	100,51	100,47	100,38	100,30	102,6
Olomoucký kraj	100,00	99,53	99,37	99,17	99,07	98,92	98,79	98,68	98,57	114,6
ČR	100,00	99,74	99,84	99,81	100,01	100,02	100,44	100,74	101,11	139,1

Zdroj: ČSÚ

### 1.2.2.2. Pohyb obyvatelstva

Rozlišujeme přirozenou a mechanickou měnu obyvatelstva. Přirozená měna je vyjádřena pomocí přirozeného přírůstku, což je rozdíl mezi narozenými a zemřelými ve sledovaném časovém období. Mechanickou měnu obyvatelstva potom vyjadřuje migrační saldo neboli migrační přírůstek, který se pro dané období vypočítá jako rozdíl přistěhovalých a vystěhovalých za toto období. Celkový přírůstek za dané období se vyjádří jako součet přirozeného přírůstku a migračního salda. V Tab. 3 je zobrazen pohyb obyvatelstva obce Haňovice za jednotlivá pětiletá období od roku 1991 do roku 2022. V období 1991–1995 byl jak počet narozených a zemřelých, tak i počet vystěhovalých a přistěhovalých naprosto vyrovnaný, celkový přírůstek činil pouze jednu osobu. V letech 1996–2000 potom došlo k poklesu počtu narozených a naopak mírnému nárůstu počtu zemřelých, což se odrazilo v záporném přirozeném přírůstku (–7 osob), avšak celkový přírůstek byl díky vyššímu kladnému přírůstku stěhováním (12 osob) kladný. Celkový přírůstek za období 1991–2000 tedy vychází v kladných hodnotách, zatímco podle výsledků SLDB 1991 a 2001 byla 90. léta mírně úbytková. Za období 2001–2005 byl opětovně počet narozených a zemřelých stejně jako vystěhovalých a přistěhovalých téměř identický, navíc nevýrazný záporný přirozený přírůstek (–2 osoby) byl vykompenzován stejně velkým kladným migračním přírůstkem, celkový přírůstek tak byl nulový. Období 2006–2010 lze potom charakterizovat kladným přirozeným přírůstkem (4 osoby) a nulovým migračním saldem, což má za následek nízkou kladnou hodnotu celkového přírůstku obyvatel. V rámci tohoto období byl v roce 2006 zaznamenán výrazný populační nárůst (20 osob), tvořený dominantně přírůstkem stěhováním, ten však byl v následujících letech vykompenzován opětovnými úbytky obyvatelstva (znovu především stěhováním), proto činil nakonec celkový přírůstek za toto období právě pouze 4 osoby. Poslední

zkoumané období je typické záporným přirozeným přírůstkem (–9 osob) a nízkým kladným migračním přírůstkem (3 osoby), což se odráží v záporném celkovém přírůstku (–6 osob). Souhrnně lze říct, že počty narozených a zemřelých v jednotlivých zkoumaných obdobích byly celkově nižší než počty přistěhovalých a vystěhovalých. Období 2011–2015 lze charakterizovat se oproti obdobím předešlým zvýšil počet přistěhovalých obyvatel, což ukazuje zvýšení zájmu o bydlení v obci, zároveň ale došlo i k nárůstu počtu vystěhovalých, počty přistěhovalých a vystěhovalých v tomto období však nedosáhly hodnot těchto toků zjištěných v 1. polovině 90. let. V posledním sledovaném období se počet obyvatel opět zvýšil, především v roce 2016 byl zaznamenán velký nárůst narozených dětí – jednalo se o 10 dětí.

Tab. 3: Přirozený přírůstek, migrační saldo a celkový přírůstek v obci Haňovice v období 1991–2015

Ukazatel	Období					
	1991–1995	1996–2000	2001–2005	2006–2010	2010–2015	2016 - 2021
Narození	22	18	16	18	21	35
Zemřelí	22	25	18	14	30	32
<b>Přirozený přírůstek</b>	<b>0</b>	<b>-7</b>	<b>-2</b>	<b>4</b>	<b>-9</b>	<b>3</b>
Přistěhovalí	72	35	35	37	52	56
Vystěhovalí	71	23	33	37	49	48
<b>Migrační saldo</b>	<b>1</b>	<b>12</b>	<b>2</b>	<b>0</b>	<b>3</b>	<b>8</b>
<b>Celkový přírůstek</b>	<b>1</b>	<b>5</b>	<b>0</b>	<b>4</b>	<b>-6</b>	<b>11</b>

Zdroj: ČSÚ

Tab. 4 zobrazuje pohyb obyvatelstva obce Haňovice v roce 2006 a samostatně pro každý z posledních 10 roků (2012–2021). Lze v ní vidět výše zmíněné vysoké kladné migrační saldo v roce 2006 (15 osob), poměrně výrazného migračního přírůstku bylo také dosaženo v roce 2022 (10 osob). Naopak k výrazným úbytkům stěhování došlo v letech 2015 a 2018 (–8 osob). Taktéž lze vidět výše zmíněné zvýšení počtu přistěhovalých, stejně však jako vystěhovalých v posledních letech tohoto období. Pro přirozenou měnu obyvatelstva jsou v jednotlivých letech typické nízké, převážně záporné hodnoty přirozeného přírůstku.

Tab. 4: Přirozený přírůstek, migrační saldo a celkový přírůstek v obci Haňovice v období 2006–2015

Ukazatel	Rok											
	2006	2012	2013	2014	2015	2016	2017	2018	2019	2020	2021	2022
Narození	6	8	3	6	2	10	7	3	5	5	4	2
Zemřelí	1	9	4	6	7	4	5	7	8	5	5	9
<b>Přirozený přírůstek</b>	<b>5</b>	<b>-1</b>	<b>-1</b>	<b>0</b>	<b>-5</b>	<b>6</b>	<b>2</b>	<b>-4</b>	<b>-3</b>	<b>0</b>	<b>-1</b>	<b>-7</b>
Přistěhovalí	17	6	15	7	14	11	12	3	12	7	11	19
Vystěhovalí	2	11	12	8	16	9	11	6	6	10	6	9
<b>Migrační saldo</b>	<b>15</b>	<b>-5</b>	<b>3</b>	<b>-1</b>	<b>-2</b>	<b>2</b>	<b>1</b>	<b>-3</b>	<b>6</b>	<b>-3</b>	<b>5</b>	<b>10</b>
<b>Celkový přírůstek</b>	<b>20</b>	<b>-6</b>	<b>2</b>	<b>-1</b>	<b>-7</b>	<b>8</b>	<b>3</b>	<b>-7</b>	<b>3</b>	<b>-3</b>	<b>4</b>	<b>3</b>

Zdroj: ČSÚ

### 1.2.2.3. Struktury obyvatelstva

#### *Struktura podle pohlaví*

K 31. 12. 2022 v Haňovicích žilo 461 obyvatel, z toho 231 mužů (50,1 %) a 230 žen (49,9 %). Toto procentuální zastoupení je v poměrně dobré shodě s celostátní úrovní, mírně více je mužů, Olomoucký

kraj vykazuje mírně vyšší nepoměr obou skupin ve prospěch žen, v SO ORP Litovel je naopak zastoupení žen a mužů rovnocenné.

### **Věková struktura**

Průměrný věk obyvatel obce Haňovice byl k 31. 12. 2022 41,47 let oproti roku 2016 (41,8 let) průměrný věk klesl o 0,4 roku. Tato hodnota je srovnatelná s SO ORP Litovel (42,9 let), Olomoucký kraj (43 let) i Českou republiku (42,5 let). Mužská část populace obce vykazovala podle očekávání nižší průměrný věk než část ženská (45,8 ku 51,6 letům). To je důsledek obecně vyššího zastoupení žen ve starších věkových skupinách oproti mužům, což je dáno jejich vyšší střední délkou života. Zatímco průměrný věk mužů v Haňovicích byl srovnatelný s hodnotami pro výše zmíněné vyšší územní celky, v případě žen šlo v Haňovicích o hodnotu vyšší.

Obyvatelstvo lze podle věku rozdělit do tří základních skupin, a to 0–14 let (předproduktivní věk), 15–64 let (produktivní věk) a 65 a více let (poproduktivní věk). Změnu zastoupení těchto věkových skupin v populaci Haňovic mezi lety 2010 a 2022 a srovnání s krajskou a celostátní úrovní prezentuje Tab. 6. V tomto období lze v rámci Haňovic sledovat nárůst zastoupení poproduktivní složky z 15,6 % na 19,3 %, tedy o 3,7 procentního bodu. Tento nárůst byl celkově nižší než v případě Olomouckého kraje a ČR, kde činil v obou případech více než 4 procentní body. Procentuální zastoupení této věkové skupiny zde však bylo v obou sledovaných letech oproti krajské a celorepublikové hodnotě vyšší. Podíl předproduktivní složky byl v Haňovicích v roce 2020 naopak poměrně výrazně nižší než v případě Olomouckého kraje i ČR (12,1 % ku 15,1, resp. 15,4 %). Zastoupení této složky zde od roku 2005 pokleslo o 2,3 procentního bodu, naopak krajská a celostátní úroveň zaznamenaly její mírný nárůst. U všech tří sledovaných prostorových jednotek lze potom v období 2005–2015 sledovat pokles podílu produktivní složky, jenž byl v případě Haňovic nižší než u zbývajících dvou (1,5 ku 4,9, resp. 4,8 procentního bodu). Při pohledu na detailnější věkovou strukturu obce Haňovice (viz Obr. 7) lze vydedukovat pokles zastoupení této složky v rámci populace obce i v následujících letech, pokud nebude její věková struktura výrazněji pozměněna nově přistěhovanými obyvateli. Obyvatelstvo produktivního věku však k 31. 12. 2022 stále představovalo ve všech třech srovnávaných územních jednotkách významný podíl na celkové populaci (Haňovice – 68,5 %, Ol. kraj – 66,2 %, ČR – 66,3 %).

Tab. 6: Absolutní a relativní zastoupení obyvatel ve věkových skupinách 0–14 let, 15–64 let a 65 a více let v obci Haňovice, Olomouckém kraji a ČR k 31. 12. 2005 a 31. 12. 2022

Územní jednotka	31. 12. 2005				31. 12. 2021			
	0–14	15–64	65 a více let	Celkem	0–14	15–64	65 a více let	Celkem
<b>Absolutní hodnoty</b>								
<b>Haňovice</b>	<b>65</b>	<b>315</b>	<b>70</b>	<b>450</b>	<b>76</b>	<b>291</b>	<b>90</b>	<b>457</b>
Olomoucký kraj	94 256	453 971	90 934	639 161	95 884	420 019	118 815	632 020
ČR	1 501 331	7 293 357	1 456 391	10 251 079	1 623 716	6 997 715	1 932 412	10 693 400
<b>%</b>								
<b>Haňovice</b>	<b>14,4</b>	<b>70,0</b>	<b>15,6</b>	<b>100,0</b>	<b>12,1</b>	<b>68,5</b>	<b>19,3</b>	<b>100,0</b>
Olomoucký kraj	14,7	71,0	14,2	100,0	15,1	66,2	18,7	100,0
ČR	14,6	71,1	14,2	100,0	15,4	66,3	18,3	100,0

Zdroj: ČSÚ

Na základě členění populace do těchto tří věkových se odvozuje tzv. index stáří. Ten v procentech vyjadřuje podíl poproduktivní a předproduktivní složky. Jinými slovy, ukazuje, kolik obyvatel poproduktivního věku (65 a více let) připadá na 100 obyvatel věku předproduktivního (0–14 let). Tab. 7 ukazuje srovnání hodnot tohoto indexu v Haňovicích, Olomouckém kraji a České republice v letech 2005, 2010 a 2020 (údaje vždy k 31. 12.). Hodnota indexu stáří činila v Haňovicích k 31. 12. 2015 159,3 %. To značí, že poproduktivní složka poměrně výrazně převyšuje složku předproduktivní. Tato hodnota byla výrazně vyšší než krajská i celostátní úroveň (123,9, resp. 119,0 %). Zhodnotíme-li vývoj indexu stáří od roku 2005, zjistíme, že jeho nárůst byl v případě Haňovic zhruba dvojnásobný než v případě sledovaných vyšších územních celků (nárůst o 51,6 procentního bodu oproti nárůstu o 27,4, resp. 22,0 procentního bodu v případě Olomouckého kraje, resp. ČR). Na to má vliv také fakt, že zatímco v případě krajské a celostátní úrovně zároveň s poproduktivní složkou mírně rostla i složka předproduktivní, v případě Haňovic rostla pouze složka poproduktivní, naopak počet obyvatel předproduktivního věku poklesl. Hodnota indexu stáří v Haňovicích rostla v rámci období 2005–2020 nejvíce v jeho první polovině, mezi lety 2011 a 2015 šlo potom o nárůst v řádu jednotek.

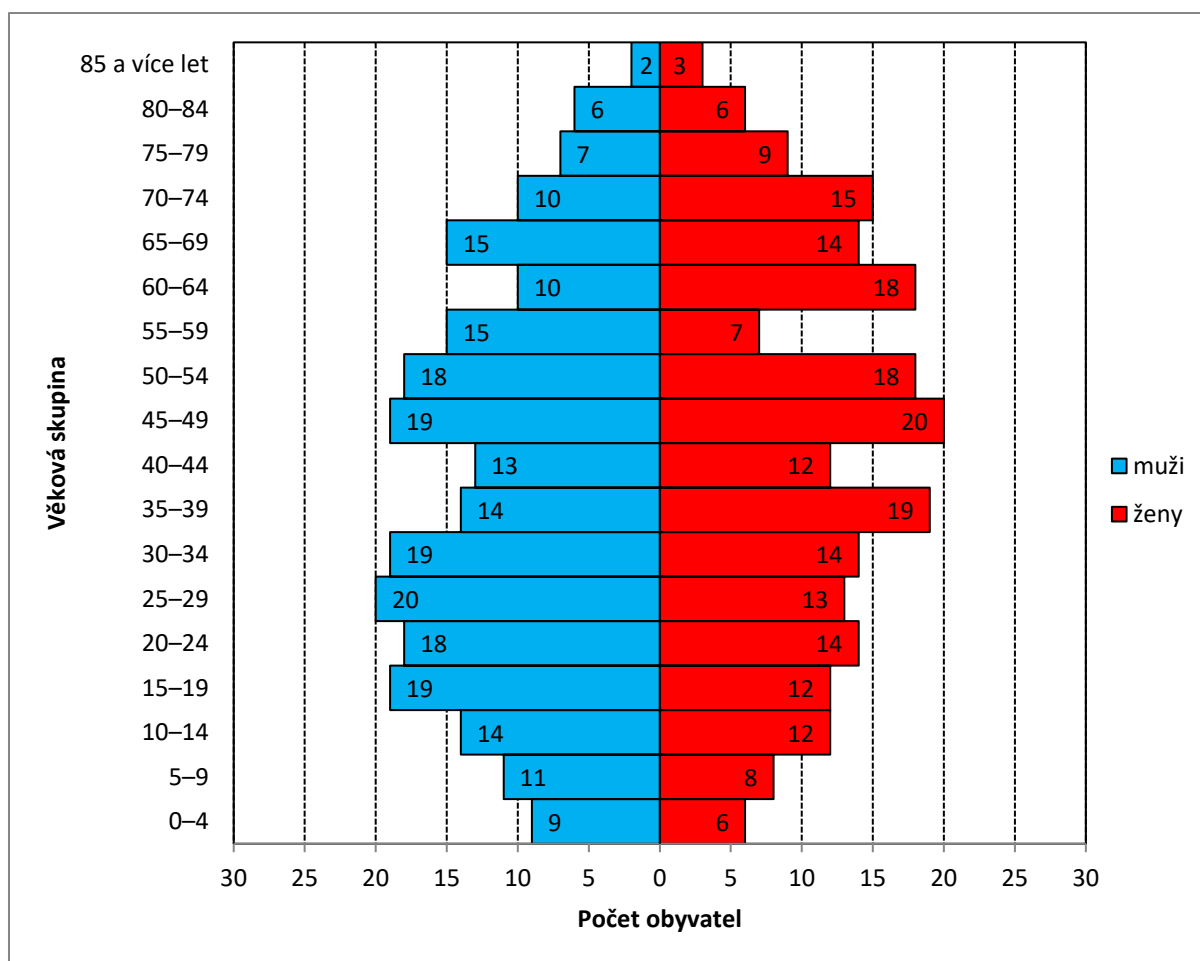
Vypovídajícím ukazatelem je také index ekonomického zatížení, který se vypočítá jako podíl součtu předproduktivní a poproduktivní složky na složce produktivní vynásobený následně stem, udává tedy, kolik obyvatel ve věku 0–14 let a 65 a více let připadá na 100 obyvatel věku 15–64 let. Pro všechny tři porovnávané jednotky jsou hodnoty tohoto ukazatele poměrně příznivé, což je dáno výše zmíněným faktem, že produktivní složka obyvatelstva v nich stále převažuje nad zbylými dvěma věkovými skupinami. V souladu s postupným poklesem zastoupení věkové skupiny 15–64 na celkové populaci se hodnota indexu ekonomického zatížení postupně zvyšuje, nárůst mezi lety 2005 a 2015 byl v obci Haňovice v porovnání s Olomouckým krajem a celostátní úrovní pozvolnější, zároveň zde také byla k 31. 12. 2015 jeho hodnota příznivější než v případě srovnávaných vyšších územních jednotek (Haňovice 45,9 %, Olomoucký kraj 51,1 %, ČR 50,8 %).

Tab. 7: Index stáří v Haňovicích, Olomouckém kraji a v ČR v letech 2005, 2015 a 2020 (údaje k 31. 12.)

Územní jednotka	Index stáří (%)		
	31. 12. 2005	31. 12. 2015	31. 12. 2020
<b>Haňovice</b>	<b>107,7</b>	<b>159,3</b>	<b>162,6</b>
Olomoucký kraj	96,5	123,9	144,9
ČR	97,0	119,0	135,0

Zdroj: ČSÚ

Podrobnější věkovou strukturu obyvatelstva Haňovic podle pětiletých věkových skupin, zjištěnou na základě výsledků Sčítání lidu, domů a bytů 2011, představuje Obr. 7, jde o tzv. věkovou pyramidu. K 26. 3. 2011 zde byly nejvíce zastoupeny věkové skupiny 45–49 let (39 osob, 8,5 %) a 50–54 let (36 osob, 7,8 %), četněji byli obyvatelé zastoupeni také ve věkových skupinách 25–29, 30–34 a 35–39 let (vždy 33 osob, 7,2 %).



Obr. 7: Věková pyramida obyvatelstva obce Haňovice k 26. 3. 2011. Zdroj: ČSÚ (SLDB 2011)

### Vzdělanostní struktura

Tab. 8 zobrazuje vzdělanostní strukturu obyvatelstva obce Haňovice podle výsledků SLDB 2011, tedy k 26. 3. 2011. Z 393 obyvatel ve věku 15 a více let, u nichž bylo zjištěno nejvyšší ukončené vzdělání, jich měla téměř polovina střední vzdělání včetně vyučení (188 osob, 47,8 %). S větším odstupem následovali obyvatelé s úplným středním vzděláním s maturitou (96 osob, 24,4 %), stejně jako osoby se základním vzděláním včetně neukončeného (79 osob, 20,1 %). Pouze 18 osob mělo vysokoškolské vzdělání (4,6 %). U mužů výrazně převládalo střední vzdělání včetně vyučení, v případě žen byl tento typ vzdělání sice zastoupen taktéž nejvíce, avšak menším počtem a velmi těsně byl následován úplným středním (s maturitou). Oproti mužům mělo téměř dvakrát více žen základní vzdělání vč. neukončeného, vysokoškolsky vzdělané obyvatelstvo naopak tvořili převážně muži.

Tab. 8: Obyvatelstvo obce Haňovice podle nejvyššího ukončeného vzdělání k 26. 3. 2011

Nejvyšší ukončené vzdělání	Celkem	
	Absolutně	%
Bez vzdělání	0	0
Neúplné základní vzdělání	7	1,9
Základní vč. neukončeného	38	10,5
Střední vč. vyučení	154	42,7
Úplné střední (s maturitou)	104	28,8
Nástavbové studium	7	1,9

Vyšší odborné	5	1,4
Vysokoškolské	36	10
Nezjištěno	9	2,5
Obyvatelstvo ve věku 15 a více let se zjištěným vzděláním	361	100,0

Zdroj: ČSÚ (SLDB 2011)

Srovnání vzdělanostní struktury obce Haňovice s SO ORP Litovel, Olomouckým krajem a Českou republikou k 26. 3. 2011 nabízí Obr. 8. V porovnání s těmito územními celky měly Haňovice nejvyšší zastoupení vzdělanostní skupiny střední vzdělání vč. vyučení. Naopak poměrně výrazně obec zaostávala v podílu obyvatel s vysokoškolským vzděláním – 10 % oproti 12,3 %, 15,7 %, resp. 17,6 % v případě SO ORP Litovel, Olomouckého kraje, resp. celostátní úrovně. Úplné střední vzdělání s maturitou bylo v rámci obyvatel Haňovic z porovnávaných územních celků taktéž nejnižší, rozdíly však nebyly tak velké jako v případě vzdělání vysokoškolského. Zastoupení obyvatel se základním vzděláním vč. neukončeného a bez vzdělání potom bylo ve všech zkoumaných územních celcích podobné.

### **Náboženská struktura**

Z 457 obyvatel, kteří se při Sčítání lidu, domů a bytů 2021 vyjádřili k otázce náboženské víry, jich bylo celkem 209 bez vyznání. Dohromady 96 věřících osob se nehlásilo k žádné církvi ani náboženské společnosti. Z celkem 75 osob hlásících se k církvi nebo náboženské společnosti jich nejvíce uvedlo příslušnost k Církvi římskokatolické (59), méně potom byla zastoupena Církev československá husitská (2) a Pravoslavná církev v českých zemích (2).

### **Národnostní struktura**

Národnost při Sčítání lidu, domů a bytů 2021 v Haňovicích uvedlo celkem 347 osob. Z toho 280 obyvatel bylo české národnosti, druhou nejpočetnější zjištěnou národností byla národnost moravská (67 osob) a 1 slovenská.

## **1.2.3. Struktura pozemků**

Celková výměra katastrálního území obce Haňovice činila k 31. 12. 2020 279,61 ha. Převážnou část území, celkem 235,80 ha (84,3 % rozlohy), tvoří zemědělská půda. Půda nezemědělská potom představuje zbylých 15,7 % celkové rozlohy, což odpovídá 43,81 ha. V rámci zemědělské půdy připadá 221,89 ha, tedy 94,1 % její rozlohy (79,4 % celkové rozlohy území), na půdu ornou. Podíl orné půdy na celkové rozloze území je zde výrazně vyšší než hodnota pro SO ORP Litovel (48,7 %), Olomoucký kraj (39,0 %) i Českou republiku (37,7 %), a plně odpovídá poloze obce v intenzivně obdělávané zemědělské krajině. Ve východní části katastrálního území jižně od vodního toku Loučka převažují velmi úrodné černozemě, na zbytku území jsou potom nejběžnějším půdním typem hnědozemě. Z hlediska třídy ochrany jde v drtivé většině o půdy třídy I – bonitně nejcennější půdy. Jsou zde tak vhodné předpoklady pro rostlinnou výrobu. Druhým nejvíce zastoupeným druhem pozemku v rámci zemědělské půdy jsou s celkovou výměrou 12,04 ha zahrady (5,1 % rozlohy zemědělské půdy). Ty se zde nejčastěji vyskytují v návaznosti na jednotlivé domy v rámci zástavby obce, v jižní a východní části intravilánu se nacházejí také malé zahrádkářské kolonie. Zbytek zemědělské půdy potom tvoří trvalé travní porosty, ty zde však zaujímají pouze 1,87 ha (0,8 % rozlohy zemědělské půdy). Chmelnice, vinice a ovocné sady se v katastrálním území Haňovic nevyskytují.

Z nezemědělské půdy spadá největší část do kategorie ostatní plocha (31,26 ha, 71,4 % nezemědělské půdy, 11,2 % celkové výměry území). Do této kategorie náleží plochy zeleně, sportoviště, rekreační plochy, hřbitovy, urnové háje, plantáže dřevin, kulturní a osvětové plochy, dopravní plochy (silnice, železnice, ostatní komunikace), dobývací prostory, manipulační prostory, skládky a neplodná půda. Celkem 9,38 ha (21,4 % rozlohy nezemědělské půdy) připadá na zastavěné plochy včetně nádvorí. Zbylou malou část nezemědělské půdy potom představují vodní plochy (2,16 ha, 4,9 % nezemědělské půdy) a lesní pozemky (1,02 ha, 2,3 % nezemědělské půdy, 0,4 % celkové rozlohy). Vodní plochy v katastrálním území obce jsou tvořeny vodním tokem Loučka, protékajícím územím přibližně Z-V směrem a dále dvěma malými vodními plochami, z nichž větší leží na jihozápadním okraji intravilánu obce a druhá na jeho západním okraji. Největší vodní plocha v území, představovaná rybníkem nacházejícím se v sousedství druhé zmíněné malé vodní plochy, není do vodních ploch započítána, neboť u dotčeného pozemku je v katastru nemovitostí ČÚZK uveden jako druh pozemku trvalý travní porost. Plochy lesních pozemků nalezneme pouze v západní části katastrálního území obce.

Tab. 9: Struktura pozemků v katastrálním území obce Haňovice k 31. 12. 2015

Druh pozemku		Výměra (ha)	Podíl na celkové výměře (%)
<b>Celková výměra</b>		<b>279,61</b>	<b>100,0</b>
<b>Zemědělská půda</b>		<b>235</b>	<b>84,3</b>
z toho	orná půda	216	77,4
	vinice	-	-
	chmelnice	-	-
	zahrada	16	6,3
	ovocný sad	-	-
	trvalý travní porost	2	0,7
<b>Nezemědělská půda</b>		<b>45</b>	<b>15,7</b>
z toho	lesní pozemek	1	0,4
	vodní plocha	2	0,8
	zastavěná plocha vč. nádvorí	10	3,4
	ostatní plocha	32	11,2

Zdroj: ČSÚ

#### 1.2.4. Domovní fond, bytová výstavba

K 26. 3. 2021 (SLDB 2021) bylo v obci Haňovice evidováno celkem 143 domů, z toho 130 bylo obydlených. Podíl neobydlených domů tak činil 10 %. Jak je u tohoto typu sídla obvyklé, v rámci domovního fondu výrazně převažovaly domy rodinné – ze 143 domů jich bylo rodinných celkem 137 (95,8 %). Bytových domů zde bylo evidováno 6. Ze 457 obyvatel obce žilo v rodinných domech 392 z nich, což vychází na 85,4 %. Významnou část obytných domů v rámci intravilánu obce tvoří nízkopodlažní zástavba venkovského typu. Tento typ domů převažuje především ve východní, nejstarší části sídla, ale nalezneme ho také podél silnice III/3734, spojující Haňovice s místní částí Kluzov. Samostatně stojící rodinné domy, popř. dvojdomy s datem výstavby před rokem 1990 potom tvoří převážnou část zástavby místní části Kluzov, čteněji jsou zastoupeny také v jihovýchodní části intravilánu obce podél silnice III/3732 Litovel, místní část Nasobůrky – Cholína – Senička. V posledních

letech zde vzniklo také několik rodinných novostaveb. Ty se čteněji vyskytují jižně od silnice III/3734, dále je lze nalézt jednotlivě v celém intravilánu, kdy například vyplňují volné plochy v rámci původní zástavby. Jižně od silnice III/3734 se nachází také pět bytových domů, jež byly postaveny v 70. a 80. letech 20. století. Tab. 10 udává přehled o domovním fondu obce, a to podle data výstavby nebo rekonstrukce a podle vlastnictví. Z této tabulky lze vidět, že úroveň výstavby a rekonstrukcí domů je od 70. let zhruba konstantní. Podle údajů z Historického lexikonu obcí České republiky – 1869–2011 celkový počet domů v obci od roku 1991 stagnoval, z čehož lze vyvodit, že zároveň s výstavbou nových domů docházelo také k úbytku domů starších. Z hlediska vlastnictví převládaly v obci podle očekávání domy vlastněné fyzickými osobami (104 domů, 90,4 % obydlených domů, u nichž byla zjištěna forma vlastnictví), šlo výhradně o domy rodinné. Druhou nejčastěji zastoupenou formou vlastnictví bylo spoluvlastnictví vlastníků bytů (7 domů, z toho 6 rodinných), většina bytových domů potom byla ve vlastnictví bytového družstva (4 domy). V posledních 6 letech (2016–2021) je úroveň bytové výstavby v obci vysoká. Průměrná roční úroveň bytové výstavby v rámci tohoto období dosahuje hodnoty 2,2 bytu na 1 000 obyvatel středního stavu. V porovnání s obcemi SO ORP Litovel, jež byly výrazněji zasaženy suburbanizačními procesy (např. Červenka, Náklo, Pňovice), jde o poměrně nízkou hodnotu, úroveň nové bytové výstavby v některých odlehlějších obcích v rámci SO ORP je však ještě o poznání nižší. Pro budoucí obytnou výstavbu je v platném územním plánu obce vyčleněno několik rozvojových ploch, jež převážně navazují na zastavěné území obce, a to v jeho jižní a východní části. Několik menších ploch nalezneme i uvnitř zastavěného území, stejně tak se zastavitelná plocha pro bydlení nachází také v západní části katastrálního území, kde navazuje na zástavbu místní části Litovle Nová Ves.

Tab. 10: Domovní fond obce Haňovice, domy podle data výstavby nebo rekonstrukce a podle vlastnictví k 26. 3. 2011

		Celkem	Rodinné	Bytové	Ostatní
Domy celkem		139	131	6	2
Domy obydlené		135	127	6	2
Domy obydlené podle data výstavby nebo rekonstrukce					
	dříve než 1919	18	18	0	0
	1920–1970	42	41	1	2
	1971–1980	18	17	3	0
	1981–1990	13	9	2	0
	1991–2000	13	13	0	0
	2001–2020	35	35	0	0
Domy obydlené podle vlastnictví					
	fyzická osoba	134	133	1	0
	obec, stát	0	0	0	0
	bytové družstvo	5	0	5	0
	spoluvlastnictví vlastníků bytů	0	0	0	0

Zdroj: Evidence obyvatelstva obce Haňovice.

## **1.2.5. Dopravní infrastruktura, dopravní dostupnost**

### **1.2.5.1. Dopravní infrastruktura**

Intravilánem obce Haňovice prochází silnice III. třídy III/3732 Litovel, místní část Nasobůrky – Cholína – Senička a dále III/3734, jež spojuje místní část Kluzov se zbytkem obce a napojuje se na silnici III/3732. Na severním okraji zástavby obce potom ze silnice III/3732 odbočuje silnice III/3731 Haňovice – Litovel, místní část Chudobín. Tyto silnice jsou ve vlastnictví Olomouckého kraje. Východní částí katastrálního území Haňovic prochází dálnice II. třídy D35, zbylá část komunikační sítě na území obce je tvořena již pouze místními a účelovými komunikacemi, jež jsou v majetku obce. Z širšího hlediska je dopravní poloha Haňovic v rámci silniční sítě velmi dobrá, neboť přibližně 1,5 km (nejkratší silniční vzdálenost) severovýchodně od intravilánu obce, v katastrálním území Nasobůrky, se nachází Exit 248 dálnice II. třídy D35, která umožňuje rychlé silniční spojení ve směru na Olomouc nebo na Mohelnici.

Katastrálním územím obce Haňovice prochází regionální železniční trať č. 273 Prostějov – Kostelec na Hané – Senice na Hané – Litovel – Červenka, jde o trať jednokolejnou a neelektrifikovanou.

Na území obce se nenachází železniční stanice ani železniční zastávka. Nejbližší železniční stanicí/zastávkou na této trati je zastávka Myslechovice, jež leží asi 400 m jižně od okraje zástavby Haňovic a spadá do katastrálního území místní části Litovle Myslechovice.

V obci se nacházejí dvě zastávky linkové autobusové dopravy, zastavuje zde celkem 6 linek – 739, 773, 776, 778, 780 a 784.

V katastrálním území Haňovic nebyla vybudována žádná cyklostezka, pouze jím prochází cyklotrasa 6033 Pěňčín – Náměšř na Hané – Haňovice – Mladeč – Červenka, Nový Dvůr, která zde využívá silnic III/3731 a III/3732.

### **1.2.5.2. Dopravní dostupnost**

Obec Haňovice má nejsilnější vazby na město Litovel jakožto místní regionální centrum, čemuž nahrává její výhodná poloha vůči němu, o něco slabší jsou potom vazby na krajské město Olomouc.

#### ***Dopravní dostupnost Litovle***

Časová dostupnost města Litovel (bez jeho místních částí, jež byly v minulosti samostatnými obcemi) individuální automobilovou dopravou je zhruba od 4 minut, v závislosti na cíli cesty v rámci města. Nejkratší silniční vzdálenost od okraje intravilánu obce Haňovice po okraj kompaktní zástavby města je zhruba 2,5 km, do centra je to potom asi 4 km.

V rámci linkové autobusové dopravy lze ve všedních dnech pro cestu do Litovle využít celkem 13 přímých spojů, v opačném směru potom 11–12, během školních prázdnin je počet spojů mírně zredukován. O víkendech a ve státem uznávané svátky je spojení minimální, kdy v sobotu do obce nezajíždí žádný spoj a v neděli a svátky potom maximálně dva ve směru z Litovle a dva do Litovle. Cestování zabere přibližně 6–14 minut, v závislosti na trase spoje a zvolené cílové zastávce v rámci města Litovel. Dopravcem na všech dotčených linkách je společnost Arriva Morava a.s., všechny tyto linky jsou součástí integrovaného dopravního systému Olomouckého kraje.

Pro cestu do/z Litovle lze využít také vlakové spoje ze zastávky Myslechovice, ležící asi 400 m jižně od zástavby obce. Četnost přímých spojů je ve všední dny 11 do a 13 z Litovle, s redukcí jejich počtu během školních prázdnin. O víkendech a ve státem uznávané svátky je to potom 7 spojů v každém ze směrů. Jízda mezi stanicemi Myslechovice a Litovel předměstí zabere asi 4 minuty, časová dostupnost dalších

stanic v rámci Litovle se potom odvíjí od konkrétního spoje. Dopravu na trati 273 zajišťuje společnost České dráhy a.s., trať je součástí Integrovaného dopravního systému Olomouckého kraje.

### **Dopravní dostupnost Olomouce**

Individuální automobilovou dopravou je Olomouc z obce Haňovice dosažitelná zhruba za 15 minut při využití dálnice, bez použití dálnice potom cesta zabere přibližně 25 minut, vzdálenost v obou případech činí asi 18 km.

Budeme-li chtít do Olomouce cestovat vlakem, je možné využít jak trasu přes Červenku, tak i trasu přes Senici na Hané, v naprosté většině případů je nutné alespoň jedenkrát přesezat.

## **1.2.6. Technická infrastruktura**

### **1.2.6.1. Vodovod**

Obec Haňovice je napojena na veřejný vodovod, jeho majitelem a provozovatelem je VHS Čerlinka. Kapacita vodovodu i kvalita vody je vyhovující. V budoucích letech je plánováno rozšíření vodovodní sítě obce v návaznosti na novou rodinnou výstavbu ve východní části obce.

### **1.2.6.2. Kanalizace**

Obec má vybudovanou novou jednotnou a oddílnou kanalizaci, která je napojena na městskou čistírnu odpadních vod Litovel. V současnosti je napojeno asi 98 % domů. Kanalizační síť byla vybudována v letech 2018 – 2019, jejím provozovatelem je VHS Čerlinka. V obci celkem tři domy disponují vlastní čistírnou odpadních vod.

### **1.2.6.3. Plynofikace**

Obec je plně plynofikovaná, reálně je využito přibližně 85 % přípojek. Rozšiřování stávající sítě není potřeba.

### **1.2.6.4. Další technická infrastruktura**

V areálu Zemědělského družstva Haňovice byla v roce 2012 vybudována bioplynová stanice. Stanice slouží primárně k výrobě elektrické energie, jež je využita jednak pro potřeby zemědělského družstva, a jednak pro vlastní provoz stanice, přebytky jsou potom dodávány do rozvodné sítě. Odpadní teplo z provozu stanice slouží k vytápění areálu zemědělského družstva a také obecního kulturního domu.

## **1.2.7. Občanská vybavenost obce, život v obci**

### **1.2.7.1. Školství**

V obci se nachází Základní škola a Mateřská škola Haňovice, příspěvková organizace, jejímž zřizovatelem je Obec Haňovice. Základní škola má pouze I. stupeň, ve školním roce 2021/2022 byla dvoutřídní a měla tři pedagogické pracovníky, její kapacita nebyla zcela naplněná. V roce 2018 byl přistaven nový pavilon Mateřské školy. Tím byla navýšena kapacita z 25 na 43 dětí. Ve školním roce 2021/2022 měla čtyři pedagogické pracovníky. V rámci školy také funguje školní družina.

#### **1.2.7.2. Sport a rekreace**

Obec disponuje dvěma fotbalovými hřišti s přírodním trávníkem, které se nachází západně od místní části Kluzov. Ve středu obce je dětské hřiště a u školy víceúčelové hřiště s umělým povrchem.

#### **1.2.7.3. Kulturní zařízení**

Ve středu obce se nachází kulturní dům, jenž prošel v nedávné době rekonstrukcí. V jeho sále se konají četné kulturní, společenské nebo sportovní akce. K rozvoji společenského dění v obci přispěla výrazným způsobem výstavba bioplynové stanice v roce 2012, neboť jejím prostřednictvím je zajištěno vytápění kulturního domu, čímž došlo k výraznému snížení ceny jeho pronájmu oproti předešlým letům, kdy byl vytápěn plynem. V kulturním domě rovněž sídlí obecní úřad, obecní knihovna, spolky Haňovští a Sbor dobrovolných hasičů Haňovice, stejně jako kadeřnictví.

Obecní knihovna disponovala k 1. 1. 2022 asi 3 600 knihami a časopisy, každým rokem je zakoupeno zhruba 30 nových titulů. V rámci výměnného fondu dojde k výměně cca 250 svazků knih.

#### **1.2.7.4. Pohostinství**

Pohostinství je v Haňovicích zastoupeno hospůdkou U Kolmanů. Ta byla otevřena v roce 2006 v nově zrekonstruované budově ve středu obce, v níž tradičně sídlila hospoda až do roku 1988. Hospůdka standardně nenabízí pokrmy teplé kuchyně, obědy a večere je zde možné zajistit na objednávku. Je zde také možnost konání akcí různé povahy (oslavy, firemní večeře, promoce, svatby, pohřební hostiny, atd.).

#### **1.2.7.5. Další občanská vybavenost**

V obci funguje prodejna smíšeného zboží, a také závodní prodejna Zemědělského družstva Haňovice. Obec dále disponuje kadeřnictvím, stejně tak místem veřejného přístupu k internetu, připojením k vysokorychlostnímu internetu a obecním rozhlasem.

#### **1.2.7.6. Život v obci, činnost spolků**

Obec žije poměrně bohatým společenským životem. Působí zde několik spolků, které výraznou měrou přispívají ke sportovním, volnočasovým, kulturním i společenským aktivitám v obci.

Spolek Haňovští (spolek pro zachování kulturních a společenských tradic) byl založen v roce 2006. Hlavní náplní jeho činnosti je zajištění organizace kulturních a společenských akcí v obci, s cílem zachovat a rozvíjet zde kulturní a společenský život a navazovat na tradice obce.

Dalším spolkem je Sbor dobrovolných hasičů Haňovice. Založen byl již v roce 1898, jedná se tak o nejstarší spolek v obci. Na závodech v požárním sportu haňovické hasiče pravidelně reprezentuje jak družstvo mužů, tak i družstvo žen. Spolek rovněž pořádá každoroční hasičský ples, podílí se tak i na kulturním a společenském životě v obci.

Sportovní klub Haňovice z.s. je fotbalový klub, sestávající z oddílů mužů, dorostu a mladších a starších žáků. Družstvo mužů aktuálně (2016) působí v 1.B nebo 1.A třídě. Klub využívá fotbalové hřiště, umístěné západně od místní části Kluzov.

Myslivecké sdružení Haňovice je spolek sdružující myslivce. Mezi jejich činnosti patří udržování početních stavů zvěře a péče o ni (ochrana před chorobami, škůdci, pytláky, dokrmování), dále udržování posedů a krmelců, provoz líhně s umělým odchovem bažantů v místní části Litovle Nová Ves nebo podpora rozvoje myslivosti.

Neoficiálním spolkem je Rybářský spolek, který spravuje rybník za bytovkami. Každoročně pořádá rybářské závody.

### 1.3. SWOT analýza

SWOT analýza je nejčastěji užívaná metoda rozboru území. Skládá se ze dvou hlavních pohledů. Prvním je analýza „vnitřně“ ovlivnitelné možnosti života obce: silné a slabé stránky.

<b>SILNÉ STRÁNKY</b> (pozitiva, rozvojové faktory)	<b>SLABÉ STRÁNKY</b> (negativa, problémy)
<ul style="list-style-type: none"><li>• <b>dobrá dopravní obslužnost do Litovle a Olomouce</b></li><li>• <b>opravené komunikace</b></li><li>• <b>stabilní vyrovnaný rozpočet obce,</b></li><li>• <b>nový Územní plán</b></li><li>• <b>dobré zázemí pro spolkovou činnost</b></li><li>• <b>dobrá spolupráce s místními podniky a podnikateli</b></li></ul>	<ul style="list-style-type: none"><li>• <b>nedostatek volných míst pro výstavbu RD</b></li><li>• <b>částečně chybí cyklostezky</b></li><li>• <b>úvěr z výstavby kanalizace</b></li><li>• <b>průmyslové zóny</b></li><li>• <b>SMART prvky</b></li></ul>

Druhý pohled odráží vnější pohled, tzv.: příležitosti a hrozby, které teď i do budoucna mohou ovlivnit život v obci.

<b>PŘÍLEŽITOSTI</b> (vnější faktory)	<b>HROZBY</b> (vnější faktory)
<ul style="list-style-type: none"><li>• <b>blízkost města jako možnost dostupných pracovních příležitostí</b></li><li>• <b>možnost čerpání z dotačních titulů (EU, kraj, ČR...)</b></li><li>• <b>spolupráce v rámci DSO a aktivní MAS</b></li><li>• <b>využití potenciálu místních podniků, především ZD Haňovice</b></li></ul>	<ul style="list-style-type: none"><li>• <b>snížení počtu obyvatel díky malému množství volných míst pro výstavbu RD</b></li><li>• <b>nedostatek financí pro spoluúčast na velkých projektech</b></li></ul>

## 2. Návrhová část

### 2.1. Strategická vize

Obec Haňovice je malou hanáckou vesnicí, která chce nabídnout kvalitní podmínky pro život obyvatel, který bude v souladu s rozvojem místních provozoven a podniků. Obec má zájem zlepšovat životní prostředí pro bydlení, komfortní dostupnost vzdělání, veřejné správy, nabídku pracovních možností a dojížděku za prací, odpovídající zázemí pro trávení volného času a pro setkávání jeho občanů všech generací. Jako o mimořádný dar pečuje o dědictví po předcích.

### 2.2. Návrh opatření a aktivit

Vize bude naplňována souborem opatření, která se promítnou do konkrétních aktivit. Jejich finanční náročnost, možné dotační zdroje a podrobný komentář jsou pak rozpracovány v následné realizační části strategie, v kapitole 3.

#### 2.2.1. Rozvoj zázemí pro výchovu a vzdělávání nejen dětí a mládeže

Z analytické části vyplývá poptávka pro dostatečnou kapacitu pro předškolní vzdělávání. Současně je potřeba vytvářet podmínky pro vzdělávání ostatních skupin obyvatelstva (např. zvyšování finanční gramotnosti)

Aktivita 1.1.: Zapojovat se do nabídek vzdělávání dalších skupin obyvatelstva

Aktivita 1.2.: Nová venkovní učebna

Aktivita 1.3.: Zkvalitnění zázemí pro výuku v Základní škole a Mateřské škole

Aktivita se zaměřuje na opravy rozvodů odpadů a vodovodního řádu, rekonstruováno sociální zařízení v Základní škole, výměně podlah ve třídách a na chodbách, výměně vnitřních dveří a obložení v tělocvičně, výměna svítidel ve třídách. Zavedení výpočetní techniky do tříd.

#### 2.2.2. Kvalitní a dostatečná nabídka sociálních a zdravotních služeb v regionu včetně podpory zaměstnanosti a komunitní sounáležitosti

Aktivita 2.1.: Výstavba sociálních bytů

Aktivita 2.2.: Podpora sociálních služeb a práce včetně neformální péče v území Opatření se zaměřuje na zajištění dostupné sociální péče a práce

Aktivita 2.3.: Podpora komunitní sociální práce včetně vzniku a fungování komunitních center

Aktivita se zaměřuje na podporu komunitní sociální práce s cílem aktivizace a participace cílových skupin.

#### 2.2.3. Obnova a rozvoj technické infrastruktury

Jedním z hlavních úkolů obce je trvalá obnova a rozvoj technické infrastruktury, která zabezpečí odpovídající podmínky pro život, služby a podnikatelské aktivity v obci.

Aktivita 3.1.: Rozvoj veřejného osvětlení v částech obcí s výstavbou nových domů s respektováním současných technických, ekonomických a environmentálních trendů (např. využití technologie LED)

Aktivita 3.2.: Obnova a rozvoj veřejného osvětlení s respektováním současných technických, ekonomických a environmentálních trendů (např. využití technologie LED)

Aktivita 3.3.: Rozvoj, výstavba a rekonstrukce síťových a telekomunikačních rozvodů pro internet a telefon.

Aktivita 3.4.: Uložení elektrických rozvodů do země

Aktivita 3.5.: Rozvoj

Aktivita 3.5.: Rekonstrukce a odbahnění rybníka za bytovkami včetně náhonu k a od rybníka

#### **2.2.4. Rekonstrukce a rozvoj veřejných komunikací**

Samostatným úkolem obce je péče o veřejné komunikace. Hlavním kritériem je bezpečnost obyvatel, návštěvníků obce (chodci a cyklisté versus automobilový provoz) s respektováním zejména finančních možností obce (možnost čerpat dotace) a dalších podmínek (jiný vlastník komunikace než obec).

Aktivita 4.1.: Vybudování odstavného stání v lokalitě Řádka, Dolní Konec, cestě k Základní škole a u kulturního domu

Aktivita 4.2.: Obnova všech místních komunikací (Dolní Konec, Vývoz, Kerkesl, ke škole, Řádka, Kluzov, Náplavka, Ořechov, Bahňákov a u potoka.

Aktivita 4.3.: Vybudování a oprava účelových komunikací a stávajících vjezdů

Aktivita 4.4.: Vybudování chodníků a přístupu k novým rodinným domkům na Dolním Konci

Aktivita 4.5.: Opatření ke snížení rychlosti při průjezdu obcí po silnici III/3732 (např. znázorněnou okamžitou rychlostí změřenou radarem)

Aktivita 4.6.: Cyklostezka Haňovice – Nová Ves

#### **2.2.5. Zázemí pro činnost spolků, dětí a dalších skupin obyvatelstva**

Pro plnohodnotné využití a setkávání dětí, mládeže, spolků a dalších formálních či neformálních skupin obyvatel bude obec vytvářet podmínky. Těmito aktivitami přispívat podpoře spolkového života obce.

Aktivita 3.1.: Vybudování odstavného stání v lokalitě Řádka, Dolní Konec, cestě k Základní škole a u kulturního domu

Aktivita 3.2.: Obnova všech místních komunikací (Dolní Konec, Vývoz, Kerkesl, ke škole, Řádka, Kluzov, Náplavka, Ořechov, Bahňákov a u potoka.

Aktivita 5.1.: Prostory stávajícího kulturního domu – rekonstrukce podlahy jeviště a suterénu

Aktivita 5.2.: Vybudovat zázemí pro spolkovou činnost v areálu hřiště SK Haňovice a oprava stávajících šaten

Aktivita 5.3.: Vybudování venkovního fitness parku

Aktivita 5.4.: Přestavba nevyužití části Restaurace u Kolmanů na cykloubytovnu a komunitní centrum

Aktivita 5.5.: Převod fotbalového areálu na obec

#### **2.2.6. Zvelebení vzhledu obce a kulturních památek**

Obec bude nadále zvelebovat veřejná prostranství obce, zejména dokončí obnovu středu obce. Obec vnímá také potřebu být nápomocna při řešení opuštěných podnikatelských areálů (brownfields). Samozřejmostí je péče o kulturní dědictví po předcích.

Aktivita 6.1.: Dokončení obnovy středu obce

Aktivita 6.2.: Zbudování pomníku jako upomínky na Boží muka

Aktivita 6.3.: Zbudování pomníku jako upomínky na Boží muka

Aktivita 6.3.: Opravy a izolace kaple sv. Cyrila a Metoděje

Aktivita 6.4.: Opravy pomníku padlých I. sv. války

Aktivita 6.5.: Odpočinková místa podél cyklostezek

Aktivita 6.6.: plot mezi areálem ZD Haňovice a biokoridor mezi zahradami na Řádkách a ZD Haňovice.

Aktivita 6.7.: Vybudování biokoridoru za RD na Dolním Konci

Aktivita 6.8.: Nové herní prvky na dětské hřiště

### **2.2.7. Rozvoj a podpora činnosti hasičů**

Pro život v obci, bezpečnost jeho obyvatel a jejich majetky má velký význam existence požární jednotky a sboru dobrovolných hasičů.

Aktivita 6.1.: Podpora obnovy hasičské výstroje a výzbroje

Aktivita 6.2.: Vybudování garáže pro auto JSDH obce Haňovice a opravy fasády zbrojnice

Aktivita 6.3.: Podpora SDH v požárním sportu

Aktivita 6.4.: Vybudování zázemí pro tréninky a závody na hřišti SK Haňovice

### **2.2.8. Územní plánování**

Pro život v obci a jeho rozvoj je nutné vyhotovit v souladu s legislativou zákona č.183/2006 Sb., o územním plánování a stavebním řádu, v platném znění.

Aktivita 7.1.: Vybudování biokoridorů dle Územního plánu obce

## **3. Realizační část**

Součástí rozvojového dokumentu obce může být také část, která se zabývá možnostmi realizace návrhové části. Někdy tato část bývá označována také jako Akční plán.

Jedná se o výčet známých Aktivit z návrhové části, ke kterým jsou přiděleny dostupné informace. Zejména existující dokumentace (projektový záměr, výkresová dokumentace, vydané stavební povolení, apod.), možnosti vhodných dotačních titulů (známých k danému datu a bez znalost úspěšnosti podané žádosti o podporu), finanční náročnost (přesnost uvedených částek je přímo úměrná stavu dokumentace dané aktivity, tedy od velmi hrubého odhadu, až po přesnější čísla v případě existence kvalifikovaného rozpočtu) a časový harmonogram (zejména „vročení“ je orientační, neboť je mj. závislé na vypsání dotačních titulů a momentálních finančních možnostech obce). S výše uvedeného tedy také vyplývá, že realizační část (její obsah) není vnímána jako závazná v čase a objemu realizovaných akcí, ale spíše jako pomůcka pro pravidelné rekapitulace při rozvoji obce (např. při sestavování rozpočtu obce).

Realizační část je zpracována do tabulky a umožňuje obci zaznamenat si průběžné poznámky k dané akci/aktivitě.



**OBEC HAŇOVICE**  
Haňovice 62  
783 21 CHUDOBÍN